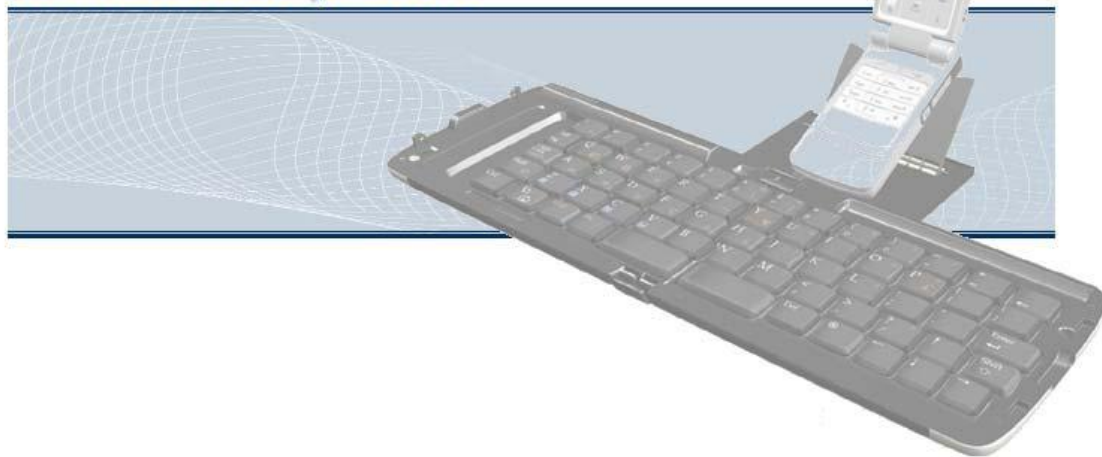


Компания "МакЦентр"
109240, Москва, Николаямская ул., 14
E-mail: developers@maccentre.ru
URL: <http://www.hpc.ru/msd/>

Bluetooth Keyboard



MacCentre UniBoard

драйвер внешних клавиатур
для смартфонов под управлением Symbian OS

Руководство пользователя

Copyright (C) 2002-2005 Компания МакЦентр.
Все права защищены.

MacCentre UniBoard - русифицированный драйвер внешних клавиатур для смартфонов под управлением Symbian OS

Универсальный драйвер «MacCentre UniBoard» - это драйвер внешних клавиатур, которые используются для удобного ввода информации в мобильные устройства. С помощью «MacCentre UniBoard» Вы сможете вводить и редактировать информацию на русском языке во всех приложениях мобильного устройства. С «MacCentre UniBoard» работа с внешней клавиатурой не отличается от работы на обыкновенном настольном компьютере. «MacCentre UniBoard» обеспечивает полную совместимость с имеющимися приложениями.

Универсальный драйвер «MacCentre UniBoard» создавался с учетом многолетнего опыта работы компании МакЦентр на рынке мобильных устройств. Надеемся, что с помощью драйвера «MacCentre UniBoard» работа с мобильным устройством станет более удобной.

Возможности «MacCentre UniBoard»:

- Модульная структура, позволяющая работать с разными клавиатурами на одном устройстве и расширять функциональность драйвера;
- Работа как с русским (раскладка ЙЦУКЕН), так и с английским языком (раскладка QWERTY);
- Возможность установки дополнительных раскладок, реализованных в виде подключаемых модулей;
- Гибкость и удобство настроек;
- Возможность назначения любых действий на комбинации клавиш, в том числе быстрого запуска приложений и переключения раскладок;
- Простота в установке, удалении и обновлении версий.

MacCentre UniBoard является условно-бесплатным ПО (shareware). Демонстрационная версия позволяет ознакомиться со всеми функциями драйвера и убедиться в совместимости с Вашим оборудованием. При регистрации демонстрационная версия становится полнофункциональной.

Приятной работы!

Примечания и ограничения

Ограничение ответственности

Разработчик не гарантирует корректной работы программного обеспечения на всех карманных компьютерах и со всеми типами внешних клавиатур. Список протестированного оборудования приведен в разделе Системные требования.

Разработчик предоставляет программное обеспечение «как есть». Разработчик предпримет все возможные меры для устранения обнаруженных ошибок, однако не гарантирует полного их отсутствия в поставляемом программном обеспечении.

Запрещается не разрешённое письменно разработчиком воспроизведение, тиражирование и распространение этого продукта, а также иных продуктов, созданных с использованием данного продукта, кроме создания копий с целью резервного копирования.

Запрещены изменения кода программы, дизассемблирование, декомпилирование (преобразование кода программы в исходный текст) и любые действия, нарушающие Российские и международные нормы по авторскому праву и использованию программных средств.

Конструктивные предложения и замечания просьба направлять по электронной почте: developers@maccentre.ru

Содержание:

1. Перед установкой.....	5
1.1. Системные требования.....	5
2. Установка программы.....	6
2.1. Установка с диска «MacCentre UniBoard».....	6
2.2. Установка интернет-версии.....	10
3. Регистрация в системе технической поддержки.....	11
4. Работа с программой.....	12
4.1. Настройки «MacCentre UniBoard».....	15
4.2. Клавиши «MacCentre UniBoard».....	17
4.3. «О программе...».....	18
5. Техническая поддержка и обновление.....	19
6. Удаление программы.....	20
7. Возможные проблемы и способы решения.....	21

1. Перед установкой

1.1. Системные требования

Настольный ПК

IBM PC-совместимый компьютер, имеющий CD-привод:

- MS Windows 98/ME/NT/2000/XP или подобная система
- Программное обеспечение для работы Вашего устройства с ПК, поставляющееся в комплекте смартфона. Например, для телефонов Nokia нужен установленный пакет Nokia PC Suite, поставляющийся в комплекте смартфона.

Смартфон

Под управлением операционной системы:

- Symbian Series 60 v8.x, Symbian Series 80 v2 ver. 7.0S
- Встроенная поддержка беспроводной технологии Bluetooth.

Клавиатура:

- Bluetooth клавиатура Pocket Nature Луч-ВТ.

Протестирована работа со следующими устройствами:

Pocket Nature Луч-ВТ
Nokia 6670
Nokia 6600
Nokia 9500

2. Установка программы

2.1. Установка с диска «MacCentre UniBoard»

Установка «MacCentre UniBoard» производится с настольного компьютера.

После установки диска «MacCentre UniBoard» в CD-ROM привод, на экране ПК/ноутбука появится окно определения конфигурации.

В выпадающих списках окна выберите модель внешней клавиатуры и модель смартфона, нажмите кнопку **Продолжить**.

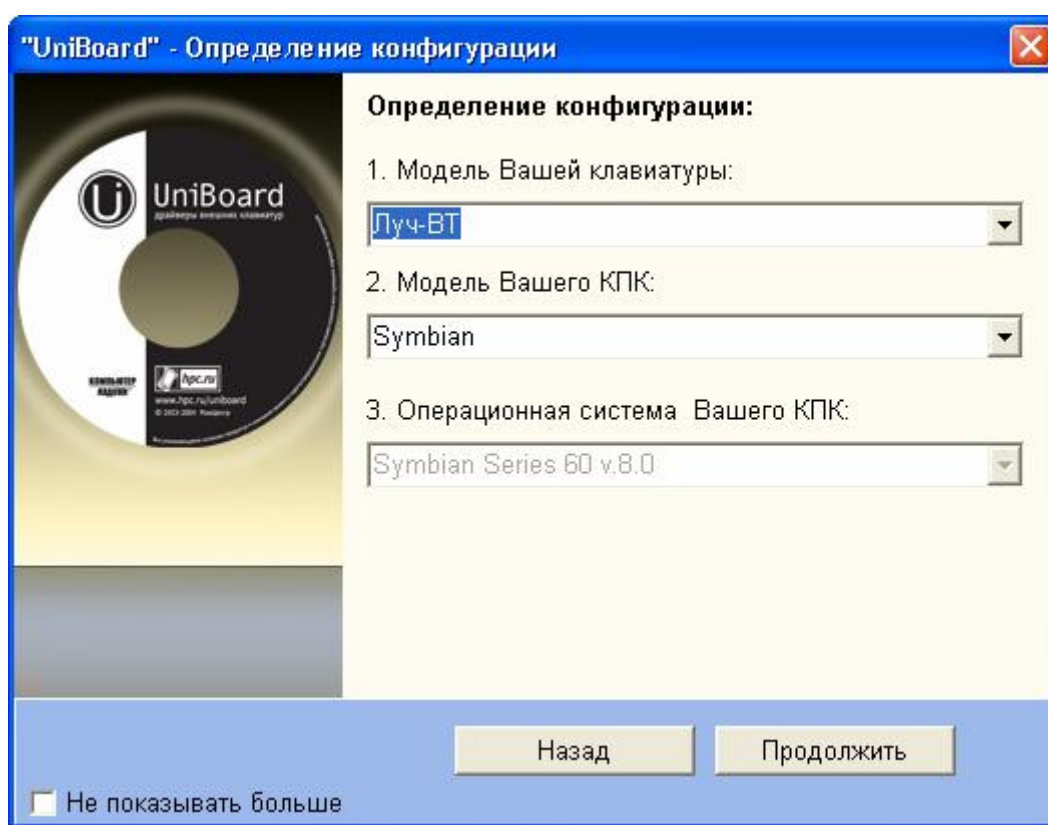


Рис.1 Определение конфигурации.

Мастер установки проверит наличие необходимых программ:

Если на Вашем настольном компьютере/ноутбуке не установлена программа для установки приложений на устройство с операционной системой Symbian OS, Вам будет предложено установить программу:

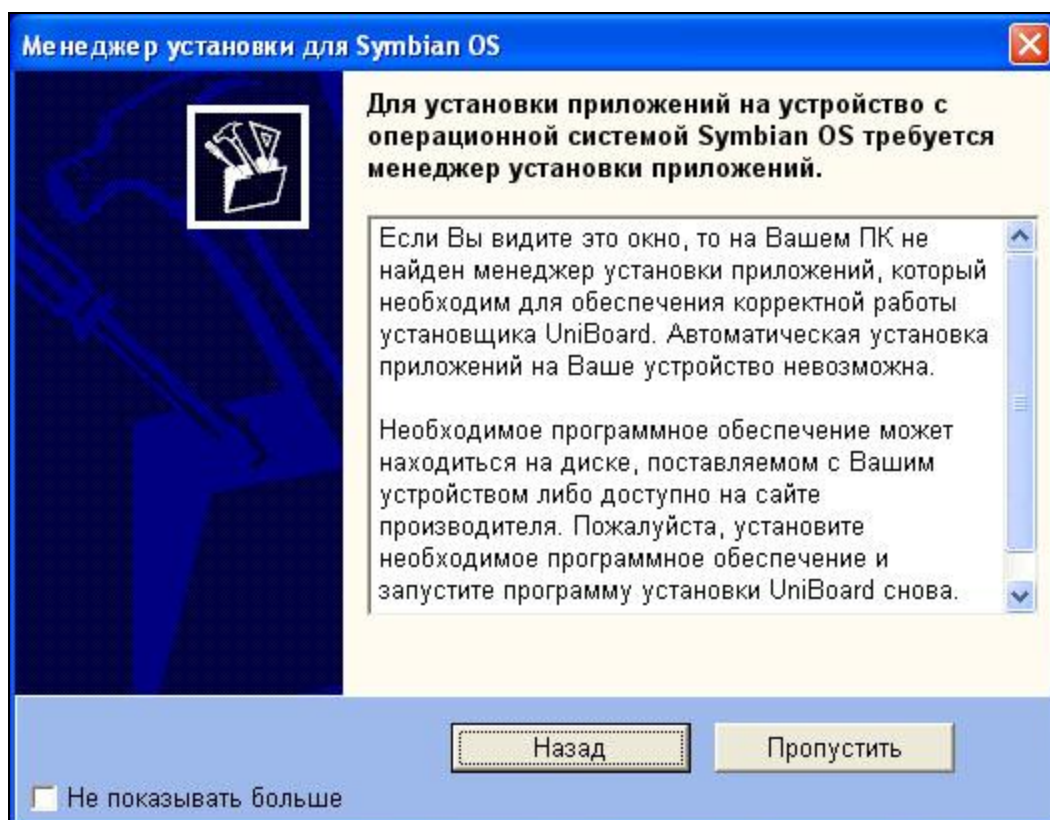


Рис.2 Менеджер установки для Symbian OS.

Если на Вашем настольном компьютере/ноутбуке не установлена программа Adobe Acrobat Reader или установлена ее устаревшая версия, Вам будет предложено установить или обновить программу:

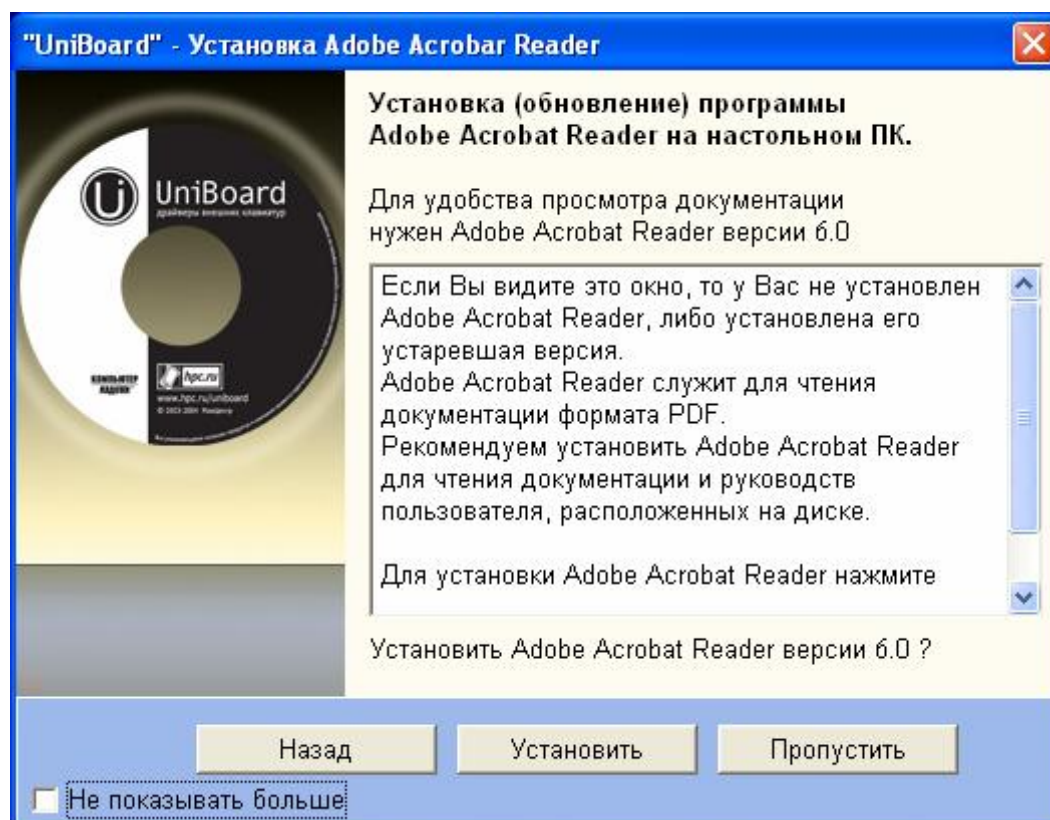


Рис.3 Установка/обновление программы Adobe Acrobat Reader.

Если на Вашем настольном компьютере/ноутбуке установлено все необходимое программное обеспечение, данные окна не появляются.

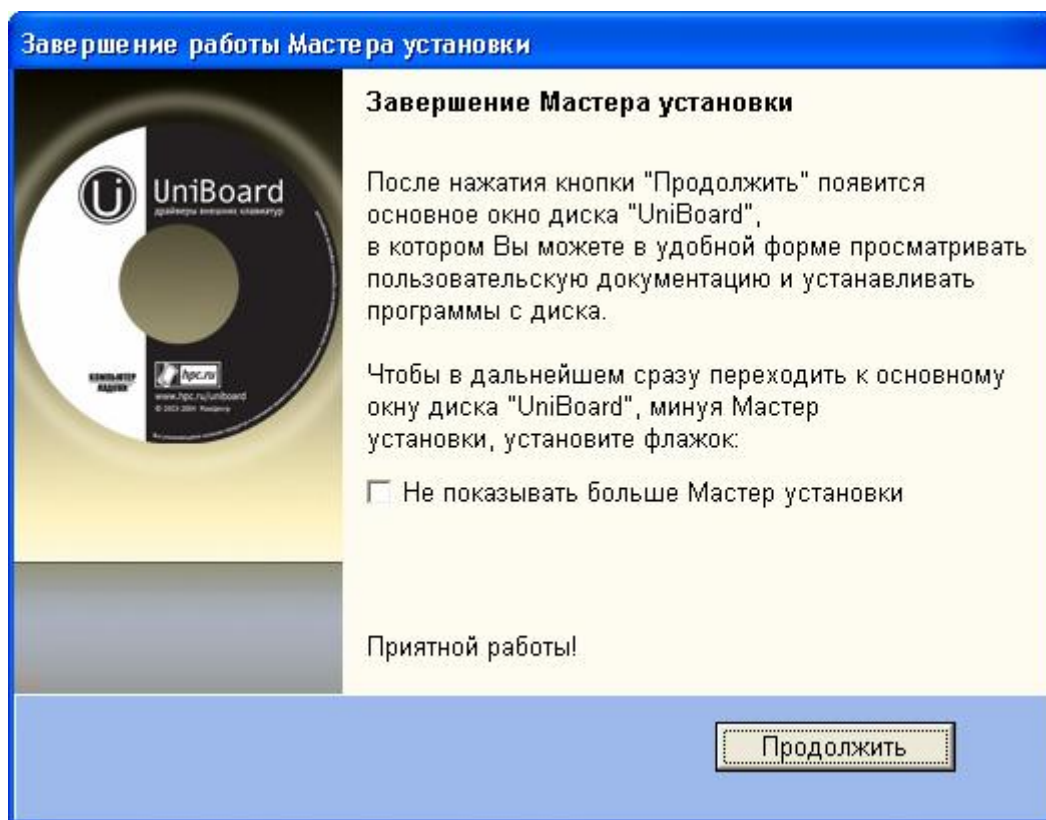


Рис.4 Завершение работы Мастера установки.

По завершении работы Мастера настройки нажмите кнопку **Продолжить**. Чтобы сразу переходить к главному окну диска «MacCentre UniBoard», пропуская Мастер установки, поставьте флажок «Не показывать больше Мастер установки».

Для удобства пользователя установка драйвера производится с помощью программы-оболочки, главный экран которой показан на рисунке.

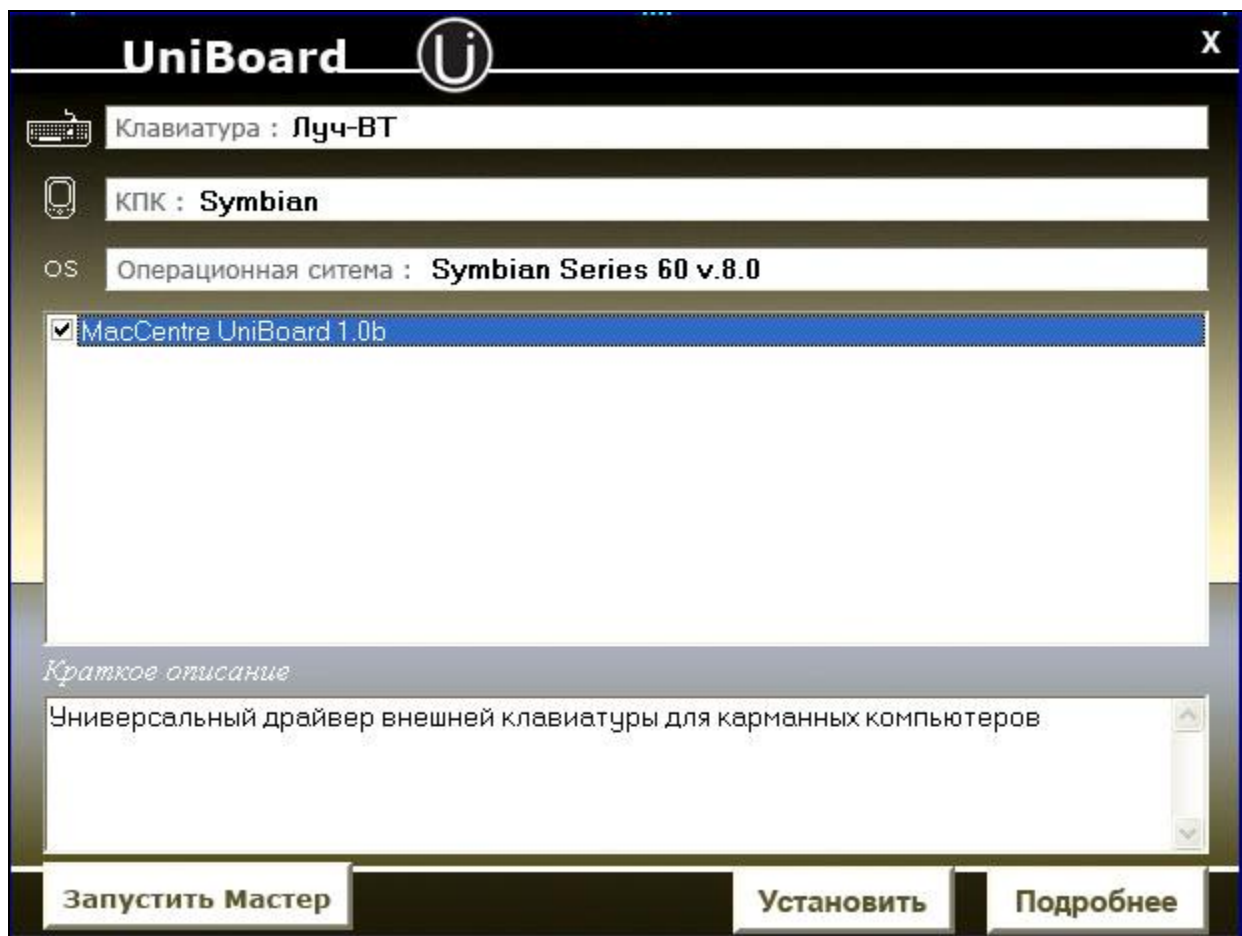


Рис.5 Выбор компонентов драйвера для установки.

В верхней части окна расположены поля, в которых демонстрируется оборудование, указанное пользователем в мастере установки. В нижнем окне отображаются компоненты драйвера, доступные для установки на мобильное устройство. При установке флажка в строке, ниже появляется краткое описание выбранного компонента драйвера «MacCentre UniBoard». Для получения более подробной информации о выбранном ПО, нажмите кнопку **Подробнее**.

1) Установите флажок в строке драйвера и нажмите кнопку **Установить**. Следуйте инструкциям программы установки. В ходе установки Вам будет предложено выбрать директорию для установки драйвера. Устанавливайте драйвер в Phone Memory (Память телефона), либо на карту памяти.

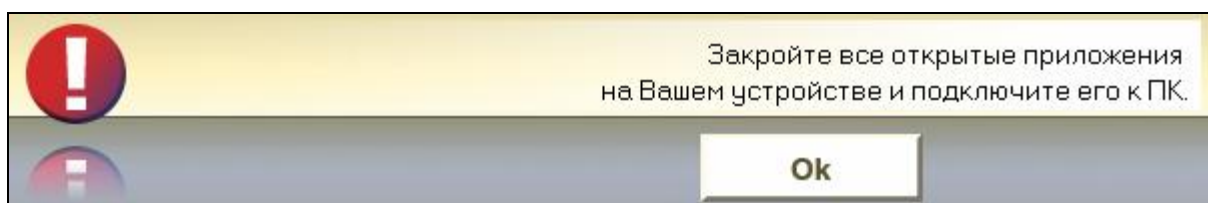


Рис.6 Установка компонентов драйвера.

Установка драйвера MacCentre UniBoard завершена.

2.2. Установка интернет-версии

Интернет-версия драйвера «MacCentre UniBoard» доступна для скачивания на странице получения обновлений драйвера:

<http://www.hpc.ru/MacC/msd/uniboard/>

Чтобы скачать нужную версию драйвера важно правильно выбрать модель внешней клавиатуры и модель смартфона.

Интернет-версия драйвера «Mac UniBoard» поставляется в виде файла формата *.SIS, упакованного в архив *.ZIP, и устанавливается с настольного компьютера. До начала установки на мобильное устройство необходимо распаковать файл программой WinZip (<http://www.winzip.com>).

Разверните архив в любую временную директорию, например, "c:\uniboard\".

1. Подключите телефон к ПК.
2. Запустите программу для работы Вашего устройства с ПК, поставляющуюся в комплекте смартфона.
3. Выберите файл **UNIBOARD.SIS** в списке **Мой компьютер**.
4. Установите приложение в телефоне следующим образом:
 - Дважды щелкните имя приложения.
 - Щелкните зеленую стрелку **Установка** или выберите в меню **Мой компьютер -> Установка**.
 - Выполняемую операцию можно отменить, щелкнув кнопку **Отмена**.
 - Программа установки закроет все открытые приложения и произведет копирование файла. Следуйте инструкциям программы установки.
 - В ходе установки Вам будет предложено выбрать директорию для установки драйвера. Устанавливайте драйвер в Phone Memoгу (Память телефона), либо на карту памяти.

По строке состояния можно определить, когда установка драйвера «MacCentre UniBoard» будет завершена.

3. Регистрация в системе технической поддержки

«MacCentre UniBoard» является условно-бесплатным ПО (shareware). Демонстрационная версия позволяет ознакомиться со всеми функциями драйвера и убедиться в совместимости с Вашим оборудованием.

1. Рекомендуемый способ регистрации в системе технической поддержки

Заполните форму на странице <http://www.hpc.ru/MacC/msd/uniboard/register.phtml>.

2. Отправьте по электронной почте support@maccentre.ru запрос, в котором укажите: номер лицензии, фамилию и имя пользователя, и адрес электронной почты.

Советуем обязательно зарегистрировать Вашу копию драйвера «MacCentre UniBoard».

Зарегистрироваться стоит, потому что:

1. При регистрации данные Вашей лицензионной карточки фиксируются в базе данных. Данные могут быть восстановлены, даже если лицензионная карточка по какой-то причине оказалась утрачена.
2. Зарегистрировавшись, Вы сможете консультироваться по техническим вопросам со Службой Поддержки по электронной почте.
3. Регистрация дает доступ к загрузке новых версий драйвера «MacCentre UniBoard» и сопроводительного программного обеспечения.

ВАЖНО! Все зарегистрированные пользователи получают право на бесплатное обновление продукта по мере выход новых версий, а также на получение технических консультаций по продукту при обращении в Службу Поддержки.

ВНИМАНИЕ! Будьте внимательны при регистрации. Если Ваша копия драйвера «MacCentre UniBoard» не была зарегистрирована, либо была зарегистрирована с неправильными данными, то в случае утери лицензионной карточки Вы не сможете воспользоваться системой технической поддержки и восстановить русификатор.

4. Работа с программой

Внимание! Перед началом работы с клавиатурой необходимо установить соединение между клавиатурой и телефоном.

1. Включите клавиатуру (подробнее см. руководство пользователя клавиатуры).
2. Активируйте Bluetooth в телефоне. Выберите **Bluetooth On (Bluetooth Вкл.)**



Рис. №7 Активация Bluetooth

3. Запустите драйвер «MacCentre UniBoard», выбрав его в меню телефона.



Рис. №8 Меню смартфона

4. В настройках драйвера укажите Статус драйвера: **Включен.**

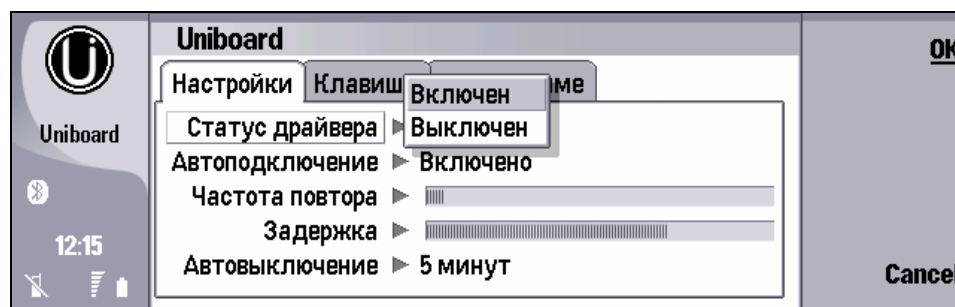


Рис. №9 Включение драйвера «MacCentre UniBoard»

6. При первом включении драйвера Вам будет предложено зарегистрировать версию драйвера. Регистрация позволяет превратить демо-версию в полнофункциональную. При этом происходит отключение всех информационных окон, содержащих напоминания о необходимости регистрации.

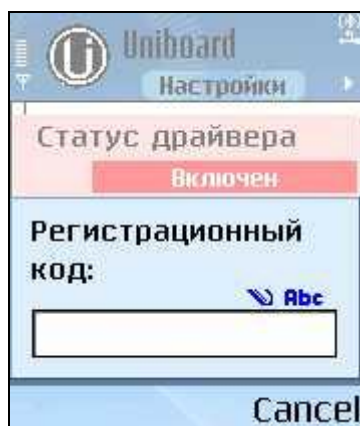


Рис. №10 Окно регистрации «MacCentre UniBoard»

Введите в поле **Регистрационный код** (его можно найти на лицензионной карточке), для ввода пользуйтесь клавиатурой смартфона. Нажмите **ОК**. Если регистрационный код был введен правильно, на экране смартфона появится сообщение об успешной регистрации.

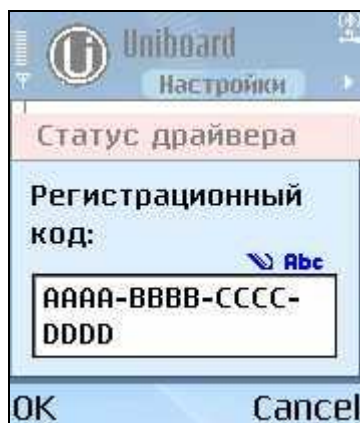


Рис. №11 Ввод регистрационного кода «MacCentre UniBoard»

Если Вы по каким-то причинам решили продолжить работу в демо-режиме, нажмите **Cancel**. В этом случае при запуске драйвера будет отображаться окно с обратным отсчетом:



Рис. №12 Окно «Информационное окно демо-версии MacCentre UniBoard».

С каждым днем работы драйвера «MacCentre UniBoard» в демо-режиме время задержки будет увеличиваться.

7. Печатайте на клавиатуре.
8. Переключение режима "Русский/Латинский" производится одной из комбинаций клавиш: **Ctrl + Shift, Ctrl+Alt, Alt+Shift**.
9. По завершении работы с драйвером «MacCentre UniBoard» отключите его, выбрав Статус драйвера: **Выключен**.

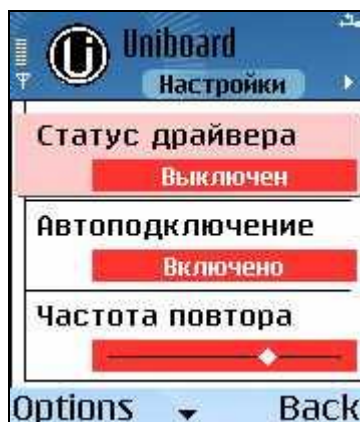


Рис. №13 Включение драйвера «MacCentre UniBoard».

4.1. Настройки «MacCentre UniBoard»

Для входа в панель настроек «MacCentre UniBoard» в приложениях телефона выберите пункт «UniBoard». Откройте приложение, нажав джойстик телефона в центральном положении, либо выберите в меню **Option (Функции) -> Open (Открыть)**.



Рис. №14 Меню смартфона.

Окно регистрации

Появляется при первом включении драйвера или работе в демонстрационном режиме, подробно описано выше.

Вкладка «Настройки»

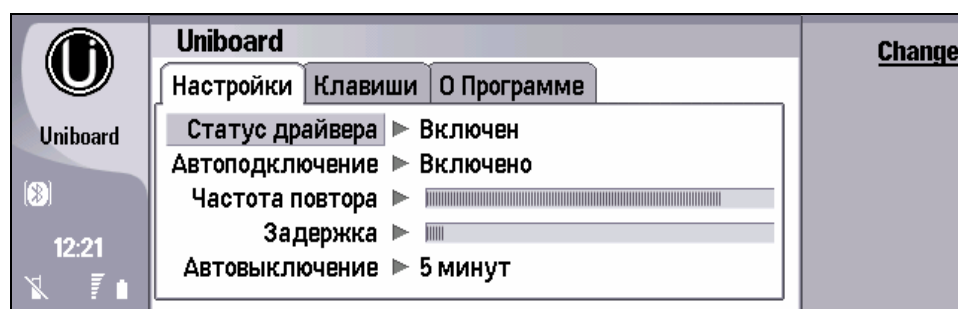
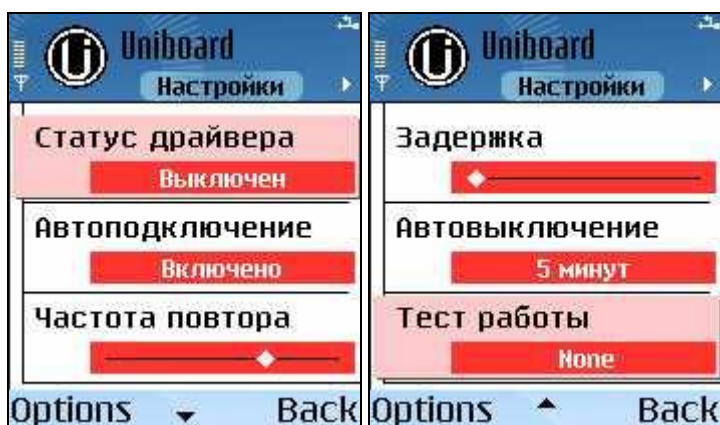


Рис. №15 Настройки драйвера «MacCentre UniBoard».

- «Статус драйвера»: включение, выключение драйвера
- «Автоподключение»: при включении данной функции подключение клавиатуры производится автоматически, при выключении – в процессе активации драйвера заново осуществляется поиск устройства, что требует больше времени.

Рекомендуется не отключать данную функцию, если с мобильным устройством используется одна и та же клавиатура.

- «Частота повтора»: настройка удобного режима повторного ввода символов с клавиатуры. Передвигая ползунок, меняйте скорость автоповтора.

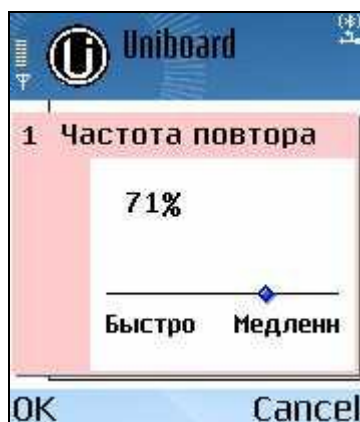


Рис. №16 Вкладка «Частота повтора» настроек драйвера «MacCentre UniBoard».

- «Задержка»: настройка удобного режима повторного ввода символов с клавиатуры. Передвигая ползунок, установите время, проходящее от момента нажатия клавиши до начала автоматического повтора.

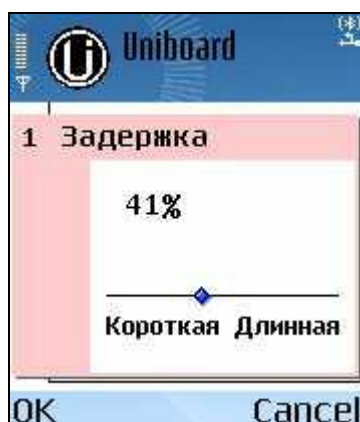


Рис. №17 Вкладка «Задержка» настроек драйвера «MacCentre UniBoard»

- «Автовывключение»: выберите период, по истечении которого драйвер «MacCentre UniBoard» будет автоматически отключаться при бездействии.

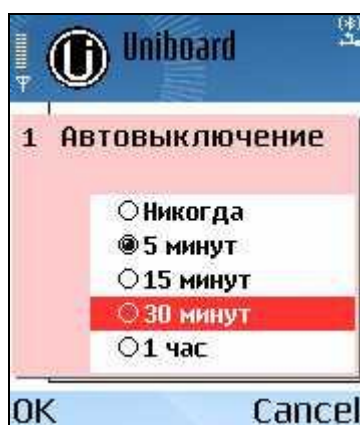


Рис. №18 Вкладка «Автовывключение» настроек драйвера «MacCentre UniBoard»

- «Тест работы»: позволяет протестировать выбранные настройки драйвера.

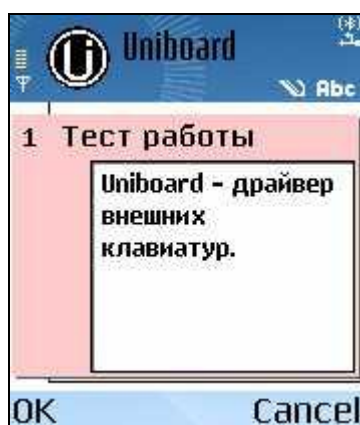


Рис. №19 Вкладка «Тест работы» настроек драйвера «MacCentre UniBoard».

4.2. Клавиши «MacCentre UniBoard»

В данной вкладке можно назначать на клавиши внешней клавиатуры любое приложение мобильного устройства по желанию пользователя.

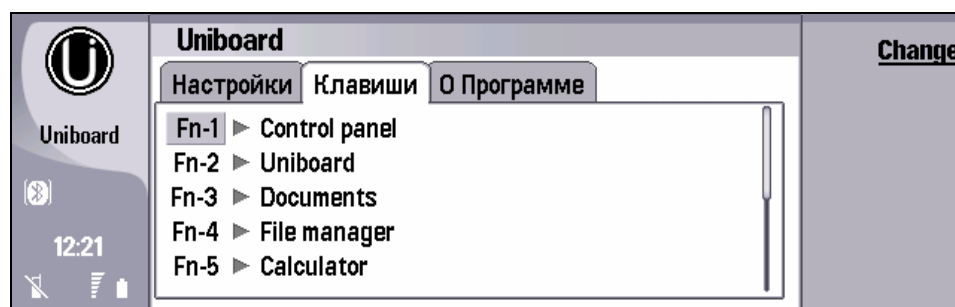


Рис. №20 Вкладка «Клавиши» драйвера «MacCentre UniBoard».

Для назначения приложения на сочетание клавиш выберите приложение из списка.

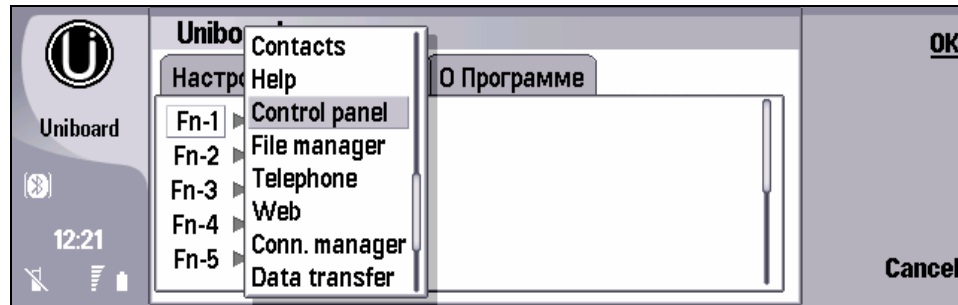


Рис. №21 Назначение приложений.

4.3. «О программе...»

Справочная информация о продукте и его разработчиках.

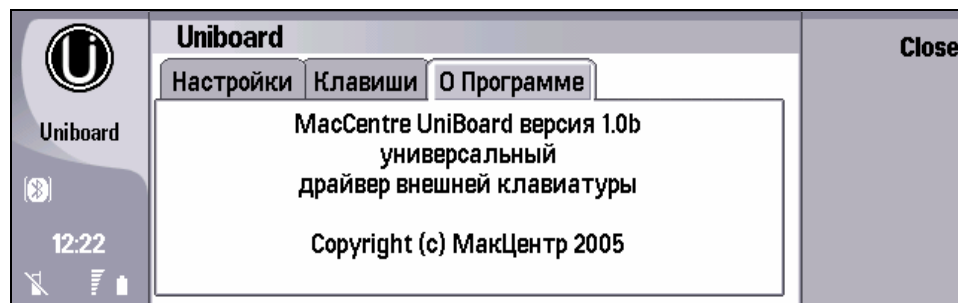


Рис. №22 «О программе».

5. Техническая поддержка и обновление

Загрузить установочный дистрибутив универсального драйвера «MacCentre UniBoard» в формате .sis или Руководство пользователя в формате .pdf, можно в Интернете по адресу: <http://www.hpc.ru/MacC/msd/uniboard/>.

По всем вопросам, связанным с работой и распространением универсального драйвера «MacCentre UniBoard» обращайтесь в Службу технической поддержки компании МакЦентр по адресу: support@maccentre.ru.

Адрес страницы технической поддержки в Интернете:
<http://www.hpc.ru/MacC/support/>.

Бесплатная техническая поддержка предоставляется всем зарегистрированным пользователям универсального драйвера «MacCentre UniBoard».

Конструктивные предложения и замечания направляйте на адрес Отдела Мобильных Разработок компании МакЦентр: developers@maccentre.ru.

6. Удаление программы

Для переустановки или обновления универсального драйвера «MacCentre UniBoard» предварительно необходимо удалить предыдущую версию драйвера.

ВНИМАНИЕ! Удаляйте программу в строгом соответствии с указаниями данного Руководства. Несоблюдение инструкций может привести к некорректной работе мобильного устройства.

В телефонах с операционной системой Symbian приложения удаляются непосредственно на телефоне:

Перед удалением выключите драйвер. При попытке удаления активного драйвера появится окно, сообщающее об этом.

- В меню смартфона выберите **Menu >Tools > Manager (Меню > Средства >Диспетчер приложений)** выберите **UniBoard**, в меню **Options (Функции)** нажмите **Remove (Удалить)**.



Рис. №23 Удаление драйвера.

- Подтвердите удаление.
- По завершении появится сообщение об успешном удалении драйвера.

Удаление универсального драйвера «MacCentre UniBoard» завершено.

7. Возможные проблемы и способы решения

Где купить универсальный драйвер MacCentre UniBoard.?

Купить универсальный драйвер MacCentre UniBoard. можно в магазинах сети "[Компьютер на ладони](#)" и в Интернет-магазине: www.palmstore.ru.
За дополнительной технической информацией обращайтесь: support@maccentre.ru

Как получить поддержку по MacCentre UniBoard?

Перед тем, как обращаться в Службу Поддержки, постарайтесь найти решение проблемы в **Руководстве пользователя MacCentre UniBoard** или на странице Вопросы и Ответы, расположенной по адресу: <http://www.hpc.ru/MacC/msd/uniboard/faq.phtml>. Убедитесь, что на Вашем КПК установлена последняя версия драйвера. Скачайте и установите последнюю версию.

Чтобы обратиться в Службу Поддержки отправьте запрос в [общую службу поддержки](#). Мы приложим все усилия, чтобы помочь Вам в решении Вашей проблемы.

Где найти регистрационный код для MacCentre UniBoard?

В нижней части лицензионной карточки продукта, в строке Регистрационный код записан регистрационный код, который следует вводить при регистрации.

При работе драйвера на Nokia 9500 появляется сообщение об ошибке:

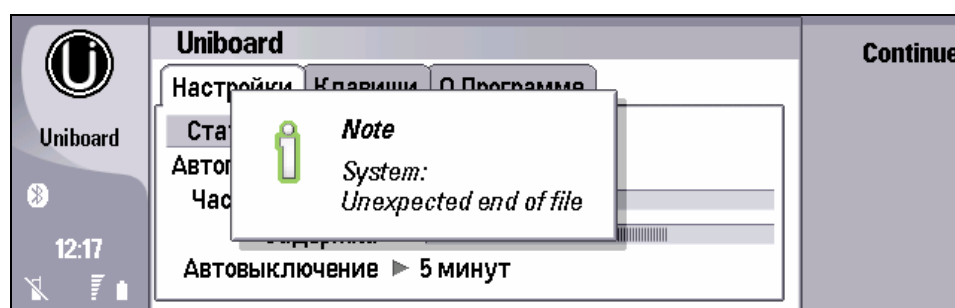


Рис. №24 Ошибка.

В текущей версии драйвера может появляться данное сообщение. Для продолжения работы нажмите любую клавишу смартфона. В ближайших версиях драйвера ошибка будет исправлена.